



Medi 2017 Amserlen Dderbyn

| Ar gyfer derbyn i: | Gwnewch gais o: | Dyddiad cau ar gyfer ceisiadau: | Dyddiad cynnig: |
|--|-----------------|---------------------------------|-----------------|
| Uwchradd | 3 Hydref 16 | 30 Tachwedd 16 | 1 Mawrth 17 |
| Derbyn / Adran Iau | 7 Tachwedd 16 | 13 Ionawr 17 | 31 Mawrth 17 |
| Meithrin – Medi | 9 Ionawr 17 | 3 Mawrth 17 | 5 Mai 17 |
| Ion ac Ebr Plant sy'n codi'n 3 oed* 18 | 3 Gorffennaf 17 | 29 Medi 17 | 30 Tach 17 |

*Lleoedd meithrin ar gyfer plant sy'n codi'n 3 oed

Dylai ymgeiswyr sicrhau bod eu cais yn cael ei gyflwyno erbyn y dyddiad cau perthnasol

Mae'r polisi hwn ar gyfer rhieni neu eu gwarcheidwaid yn dymuno gwneud cais am dderbyn i ysgol yng Nghasnewydd.





If you would like this information in any other format, for example braille or large print, or help with interpretation in a different language, please contact the School Admissions Team on 01633 656656 or by emailing school.admissions@newport.gov.uk

Saesneg

Os hoffech gael y wybodaeth hon mewn unrhyw fformat arall, er enghraifft braille neu brint bras, neu gymorth gyda chyfieithu i iaith arall, cysylltwch â'r Tîm Derbyn i Ysgolion drwy ffonio 01633 656656 neu anfon neges e-bost i school.admissions@newport.gov.uk

Cymraeg

ألو الك بيرة، الط باعة أو ل لقراءة ب راي ل طري قة الامثال سد بيل على آخر، شكل أي في المعلومات هذه ترغب ك نت إذا البريد طري ق عن أو 01633 656656 على المدرسة ف ريق القبول الاتصال يرجى مذلقة، بلغة تفسر في مساعدة school.admissions@newport.gov.uk إلا ك تروني

Arabeg

আপনার যদি অন্য কোন বিন্যাসে এই তথ্য পেতে চান, যেমন একটি ভিন্ন ভাষা ব্যাখ্যার সাথে ব্রেইল অথবা বড় প্রিন্ট, বা সাহায্য, 01633 656656 বা school.admissions@newport.gov.uk ইমেল করে স্কুল প্রবেশিকা টিমের সাথে যোগাযোগ করুন

Bengaleg

如果您想任何其他格式的信息，例如盲文或大字，在不同的语言解释或帮助，请联系学校招生小组 01633 656656或通过电子邮件 school.admissions@newport.gov.uk

Tsieiñeg

Pokud byste chtěli tuto informaci v jiném formátu, například Braillovo písmo nebo velký tisk, nebo pomoc s výkladem v jiném jazyce, obraťte se na školu Přijímací tým na 01633 656656 nebo e-mailem school.admissions@newport.gov.uk

Tsieceg

Si vous souhaitez cette information dans tout autre format, par exemple en braille ou en gros caractères, ou si vous souhaitez une traduction dans une autre langue, veuillez contacter l'équipe de l'école Admissions sur 01633 656656 ou par courriel à school.admissions@newport.gov.uk

Ffrangeg

आप किसी भी अन्य प्रारूप में इस जानकारी चाहते हैं, उदाहरण के लिए एक अलग भाषा में व्याख्या के साथ ब्रेल या बड़े प्रिंट, या मदद, 01633 656656 पर या school.admissions@newport.gov.uk ईमेल करके स्कूल प्रवेश टीम से संपर्क करें

Hindi

Jeśli chcesz te informacje w innym formacie, np. Braille'a czy duży druk, lub pomoc przy interpretacji w innym języku, prosimy o kontakt z Zespołem przyjęć do szkół na 01633 656656 lub wysyłając school.admissions@newport.gov.uk

Pwyleg

Dacă doriți informații în orice alt format, de exemplu, de imprimare Braille sau mare, sau de ajutor cu interpretarea într-o altă limbă, vă rugăm să contactați Admitere echipa de școală pe 01633 656656 sau prin email school.admissions@newport.gov.uk

Rwmaneg

Ak by ste chceli túto informáciu v inom formáte, napríklad Braillovo písmo alebo veľká tlač, alebo pomoc s výkladom v inom jazyku, obraťte sa na školu Prijímacie tím na 01633 656656 alebo e-mailom school.admissions@newport.gov.uk

Slofaceg

Se você gostaria de ter esta informação em qualquer outro formato, por exemplo braille ou letras grandes, ou ajuda com a interpretação em um idioma diferente, por favor entre em contato com a Equipe de 'Admissões Escola' pelo telefone 01633 656656 ou pelo e-mail school.admissions@newport.gov.uk

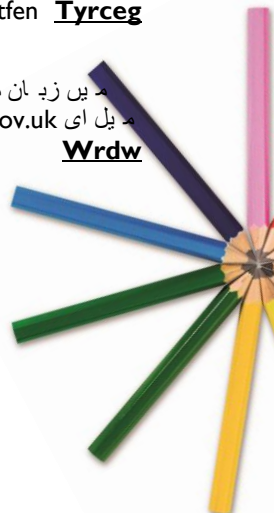
Portiwgaleg

Başka bir formatta bu belgeyi almak isterseniz, örneğin farklı bir dille yahut braille veya büyük harflerle, bu numarayı arayın 01633 656656 veya school.admissions@newport.gov.uk electronic mail gönderin lütfen

Tyrceg

میں زبان مذ تلف ایک پر طور کے مثال تو ہیں، چاہتے معلومات یہ ہم میں فارمیٹ دوسرے بھئی کسی کو آپ اگر میل ای school.admissions@newport.gov.uk یا پر 01633 656656 مدد، یا پر رنڈ، بڑے یا پر ریل ساتھ ہکے تشریح کریں رابطہ سے ڈیم داخلہ اسکول کے رکے

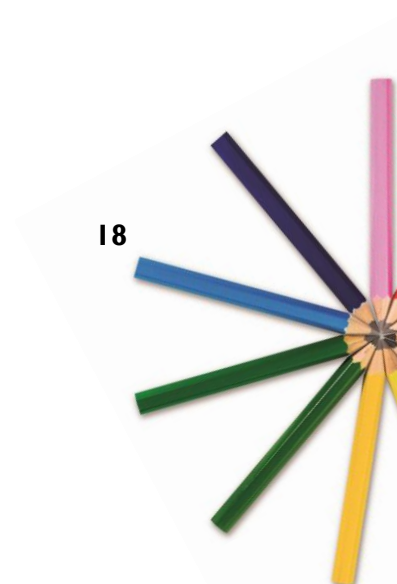
Wrdw





Cynnwys

| | |
|---|-----------|
| 1. Cyflwyniad | 5 |
| 2. Trefniadau Derbyn | 6 |
| • Derbyn i feithrinfeydd (addysg anstatudol) <ul style="list-style-type: none">○ Plant 3 oed sy'n symud ymlaen | |
| • Derbyn i ysgolion cynradd | |
| • Derbyn gohiriedig | |
| • Derbyn i ysgolion uwchradd | |
| • Derbyn i chweched dosbarthiadau (addysg anstatudol) | |
| 3. Gwybodaeth arall sy'n berthnasol i drefniadau derbyn | 7 |
| • Anghenion dysgu ychwanegol | |
| • Derbyn y tu allan i'r grŵp oedran arferol | |
| • Personél y lluoedd arfog a gweision y goron | |
| • Dalgylchoedd | |
| • Pellter rhwng y cartref a'r ysgol | |
| • Asiantaethau trais domestig | |
| • Saesneg fel iaith ychwanegol | |
| • Tystiolaeth | |
| • Plant Sipsiwn, Roma a Theithwyr | |
| • Cyfeiriad y cartref | |
| • Ysgolion annibynnol | |
| • Plant sy'n Derbyn Gofal | |
| • Angen meddygol | |
| • Plant genedigaeth luosog | |
| • Preswylwyr nad ydynt yn dod o Gasnewydd | |
| • Dewis y rhieni | |
| • Ysgolion mewn ardal cyngor arall | |
| • Brodyr a chwiorydd | |
| • Trafnidiaeth | |
| • Ysgolion gwirfoddol a gynorthwyr, neu ysgolion ffydd | |
| • Ysgolion cyfrwng Cymraeg | |
| 4. Cylch derbyn arferol | 12 |
| • Amserlen dderbyn ac apeliadau | |
| • Sut i wneud cais | |
| • Sut mae lleoedd yn cael eu dyrannu | |
| • Meini prawf pan fo mwy o geisiadau na lleoedd | |
| • Ysgolion meithrin <ul style="list-style-type: none">○ Ysgolion cynradd○ Ysgolion gwirfoddol a reolir○ Ysgolion uwchradd | |
| • Deall canlyniad eich cais | |
| • Rhoi gwybod i ymgeiswyr | |
| • Rhestrau aros | |
| • Ceisiadau hwyr a blaenoriaethau ychwanegol | |
| 5. Derbyniadau yn ystod y flwyddyn | 18 |
| • Sut i wneud cais | |
| • Sut mae lleoedd yn cael eu dyrannu | |
| • Deall canlyniad eich cais | |
| • Rhoi gwybod i ymgeiswyr | |
| • Rhestrau aros | |





6. Apeliadau derbyniadau

20

- Atodiad 1** Manylion yr ysgolion
- Atodiad 2** Cysylltiadau defnyddiol
- Atodiad 3** Dogfennau cysylltiedig
- Atodiad 4** Crynodeb o gylch derbyn 2016
- Atodiad 5** Meini prawf pan fo mwy o geisiadau na lleoedd mewn ysgolion gwirfoddol a gynorthwyr

Dylid anfon ymholiadau am y ddogfen hon at:

Tîm Derbyn i Ysgolion ac Apeliadau
Adnoddau a Chynllunio Addysg
Cyngor Dinas Casnewydd
Canolfan Ddinesig
Casnewydd
NP20 4UR

E-bost: school.admissions@newport.gov.uk

Ffôn: 01633 656656

Ewch i: www.newport.gov.uk/schooladmissions





Cod Derbyn i Ysgolion Statudol Llywodraeth Cymru

Rhif dogfen y Cod Statudol: 005/2013

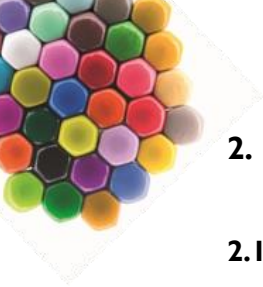
Dyddiad cyhoeddi: Gorffennaf 2013

2.12 Rhaid i bob awdurdod lleol gyhoeddi prosiectws cyfansawdd blynyddol sy'n amlinellu'r trefniadau derbyn a bennwyd (gan gynnwys amserlen ar gyfer y broses dderbyn sy'n nodi'r dyddiadau perthnasol ar gyfer derbyn a phennu ceisiadau ac ar gyfer derbyn apeliadau) ar gyfer pob ysgol a gynhelir yn ei ardal, a sicrhau bod trefniadau cyfoes yn cael eu cynnwys. Rhaid cyhoeddi'r prosiectws hwn erbyn 1 Hydref fan bellaf ym mlwyddyn ysgol y cyhoeddi ac o fewn chwe wythnos fan bellaf cyn y dyddiad y gallai rhieni fynegi ffafriaeth am ysgol o ran y flwyddyn ysgol ar gyfer derbyn.

1. Cyflwyniad

- 1.1** Cyfeirir at brosiectws cyfansawdd blynyddol y Cyngor fel y *Canllaw gwasanaethau addysg ar gyfer rhieni* ac mae'n amlinellu'r holl wybodaeth berthnasol sy'n ymwneud â darpariaeth addysg yng Nghasnewydd, gan gynnwys trefniadau derbyn. Mae'r ddogfen lawn ar gael ar gais trwy ffonio 01633 656656 neu gellir ei gweld trwy www.newport.gov.uk/schooladmissions
- 1.2** Y ddogfen hon yw'r Polisi Derbyn i Ysgolion sy'n amlinellu'n benodol y trefniadau derbyn i ysgolion yng Nghasnewydd ar gyfer y flwyddyn academaidd 2017/18, fel y pennwyd ym mis Ebrill 2016.
- 1.3** Cyngor Dinas Casnewydd yw'r awdurdod derbyn ar gyfer ysgolion cymunedol a gwirfoddol a reolir (Yr Eglwys yng Nghymru Malpas) yng Nghasnewydd. Cyrff llywodraethol unigol yw'r awdurdodau derbyn ar gyfer ysgolion gwirfoddol a gynorthwyir (ffydd) yng Nghasnewydd.
- 1.4** Mae Fforwm Derbyn i Ysgolion statudol Casnewydd yn monitro cydymffurfiaid pob awdurdod derbyn yng Nghasnewydd â'r Cod Derbyn i Ysgolion ac effeithiolrwydd y trefniadau derbyn yng Nghasnewydd.
- 1.5** Mae'r polisi hwn ar waith i gwmpasu'r canlynol:
 - **Rownd dderbyn arferol**
Caiff ei galw hefyd yn 'drosglwyddo sector', a hon yw'r broses ymgeisio flynyddol ar gyfer plant sy'n gymwys i ddechrau yn y dosbarth meithrin, derbyn, Blwyddyn 3 (ysgolion iau yn unig) neu Flwyddyn 7 (ysgol uwchradd) am y tro cyntaf ym mis Medi
 - **Plant sy'n codi'n 3 oed**
Hon yw'r broses ymgeisio ar gyfer plant wedi eu geni rhwng 1 Medi a 31 Mawrth sy'n gymwys i gael lle yn y dosbarth meithrin am dymor neu ddau yn ychwanegol yn y tymor yn dilyn eu trydydd pen-blwydd. Nid yw hyn yn berthnasol ar gyfer plant wedi eu geni rhwng 1 Ebrill a 31 Awst, sy'n gallu dechrau yn y dosbarth meithrin o dan y rownd dderbyn arferol, yn y mis Medi ar ôl eu trydydd pen-blwydd.
 - **Derbyn yn ystod y flwyddyn**
Cyfeirir at hyn weithiau fel 'trosglwyddo canol blwyddyn' neu 'dderbyn dros dro'. Hon yw'r broses ymgeisio ar gyfer plant o oedran ysgol sy'n gofyn am gael eu derbyn y tu allan i'r rownd dderbyn arferol, sef proses i drosglwyddo o un ysgol i'r llall.





2. Trefniadau derbyn

Derbyn i ddosbarth meithrin (addysg anstatudol)

- 2.1 Mae gan blant hawl i gael lle rhan-amser am ddim yn y dosbarth meithrin ar ddechrau'r tymor yn dilyn eu trydydd pen-blwydd.
- 2.2 Ar gyfer plant sydd wedi eu geni rhwng 1 Medi a 31 Mawrth, caiff yr un neu ddau dymor cyntaf eu hadnabod fel lle **Plant sy'n codi'n 3 oed**, ac mae'r rhain yn ychwanegol i'r lle arferol yn y dosbarth meithrin am dri thymor, rhwng mis Medi a mis Gorffennaf. Ni fydd plant sy'n troi'n 3 oed rhwng 1 Ebrill a 31 Awst yn gymwys i gael lle ar gyfer Plant sy'n codi'n 3 oed, ond byddant yn gymwys i gael lle mewn dosbarth meithrin ym mis Medi am y tri thymor arferol.
- 2.3 Gall y lle hwn fod mewn ysgol neu mewn lleoliad nas cynhelir, a allai fod yn gylch chwarae neu'n feithrinfa ddydd breifat. Mae'r Cyngor yn gyfrifol am dderbyn i ysgolion meithrin cymunedol, ond er mwyn cael lle mewn ysgol wirfoddol a gynorthwyir neu leoliad nas cynhelir, dylid gwneud ymholiadau yn uniongyrchol i'r ysgol neu'r darparwr.
- 2.4 I weld rhestr o leoliadau meithrin yng Nghasnewydd, cyfeiriwch at Atodiad 1
- 2.5 I weld rhestr o leoliadau meithrin nas cynhelir, cyfeiriwch at y *Canllaw gwasanaethau addysg ar gyfer rhieni* neu cysylltwch â'r Gwasanaeth Gwybodaeth i Deuluoedd ar **0800 3288483** / **family.informationsservice@newport.gov.uk**
- 2.6 Nid yw'r ffaith fod plentyn yn mynychu dosbarth meithrin yn sicrhau lle iddo mewn unrhyw ysgol gynradd neu ysgol fabanod gan fod angen cais ar wahân, ac ni roddir blaenoriaeth i'r plant hynny sy'n mynychu unrhyw leoliad meithrin penodol.
- 2.7 Gweler paragraff 4.23 ar gyfer y meini prawf gordanysgrifio perthnasol.

Derbyn i ysgolion cynradd

- 2.8 Gall plant ddechrau'r ysgol yn y mis Medi yn dilyn eu pedwerydd pen-blwydd. Mae'r gofynion cyfreithiol yn cadarnhau bod rhieni'n gallu gohirio derbyn eu plentyn (**gohirio derbyn**) tan y tymor yn dilyn ei bumed pen-blwydd, ac o'r herwydd, ni fydd cais o'r fath yn niweidio cais mewn unrhyw ffordd. Mae'r Cyngor yn disgwyl, fodd bynnag, y bydd y plentyn, wrth ddechrau'r ysgol, yn parhau i ddilyn ei grŵp blwyddyn cronolegol oni bai fod amgylchiadau eithriadol yn berthnasol (gweler paragraff 3.4 Derbyn y tu allan i'r grŵp oedran arferol).
- 2.9 Pan fydd rhiant yn arfer ei hawl i ohirio'r cyfnod y mae ei blentyn yn dechrau yn y dosbarth Derbyn tan yn ddiweddarach yn yr un flwyddyn ysgol, cedwir y lle ar gyfer y plentyn ac ni fydd ar gael i'w gynnig i blentyn arall. Ni fyddai'r rhieni, fodd bynnag, yn gallu gohirio'r cyfnod y mae eu plentyn yn dechrau yn y dosbarth Derbyn y tu hwnt i ddechrau'r tymor ar ôl pumed pen-blwydd y plentyn, nac y tu hwnt i'r flwyddyn ysgol y gwnaed y cais ar ei chyfer.
- 2.10 Nid yw'r ffaith fod plentyn yn mynychu dosbarth meithrin yn sicrhau lle iddo mewn unrhyw ysgol gynradd neu ysgol fabanod gan fod angen cais ar wahân, ac ni roddir blaenoriaeth i'r plant hynny sy'n mynychu unrhyw leoliad meithrin penodol.
- 2.11 Pan fydd plentyn yn mynychu ysgol fabanod, nid yw hyn yn rhoi sicrwydd y bydd yn trosglwyddo i'r ysgol iau gyfatebol ym Mlwyddyn 3. Caiff pob ysgol ei dosbarthu fel sefydliad addysgol ar wahân, felly mae angen cais ar wahân ar gyfer derbyn plant i Ysgol Iau ar yr adeg briodol. Nid yw'r broses ymgeisio ar wahân hon yn berthnasol i ddisgyblion mewn ysgolion cynradd.
- 2.12 Gweler paragraff 4.23 ar gyfer y meini prawf gordanysgrifio perthnasol.
- 2.13 I weld rhestr o ysgolion cynradd yng Nghasnewydd, cyfeiriwch at Atodiad 1





Derbyn i ysgolion uwchradd

- 2.14 Mae plant yn trosglwyddo o'r ysgol gynradd i'r ysgol uwchradd ar ddechrau'r flwyddyn ysgol pan fyddant yn cyrraedd eu deuddegfed pen-blwydd. Sylwer nad yw'r ffaith fod plentyn yn mynychu ysgol gynradd neu ysgol iau yn sicrhau y bydd lle ar gael iddo mewn unrhyw ysgol uwchradd benodol, ac ni roddir blaenoriaeth ar gyfer derbyn i'r plant hynny sy'n mynychu unrhyw ysgol gynradd o fewn clwstwr.
- 2.15 Gweler paragraff 4.23 ar gyfer y meini prawf prawf gordanysgrifio perthnasol.
- 2.16 I weld rhestr o ysgolion uwchradd yng Nghasnewydd, cyfeiriwch at Atodiad I

Derbyn i chweched dosbarth (addysg anstatudol)

- 2.17 Mae'r holl ysgolion prif ffrwd yng Nghasnewydd yn ysgolion cyfun cymysg sydd â darpariaeth chweched dosbarth (ac eithrio Ysgol Gyfun Gwent Is Coed, sef egin ysgol uwchradd cyfrwng Cymraeg Casnewydd a fydd yn darparu ar gyfer disgyblion rhwng 11 ac 18 oed erbyn 2020).
- 2.18 Yn y cyfamser, mae darpariaeth chweched dosbarth cyfrwng Cymraeg ar gael yn Ysgol Gyfun Gwynllyw, Pont-y-pŵl.
- 2.19 Ar hyn o bryd, dylai disgyblion sy'n ceisio lle mewn addysg ôl-16 wneud cais am le trwy gysylltu â'r ysgol berthnasol yn uniongyrchol. I gael manylion cyswllt ysgolion uwchradd, cyfeiriwch at Atodiad I

3. Gwybodaeth arall sy'n berthnasol i drefniadau derbyn

Anghenion Dysgu Ychwanegol

- 3.1 Ar gyfer disgyblion ag anghenion dysgu ychwanegol, caiff derbyn i ysgol ei ddylanwadu gan ddewis ysgol y rhieni, mewn ffordd sy'n eithaf tebyg i ddisgyblion eraill. Fodd bynnag, gallai fod angen ystyried amgylchiadau unigol mewn perthynas â disgyblion ac ysgolion. Yn y pen draw, caiff y broses leoli ei rheoli gan weithdrefnau yn y Cod Ymarfer Anghenion Addysgol Arbennig. Gallai'r broses hon roi blaenoriaeth arbennig ar gyfer derbyn disgybl i ysgol benodol. Gallai fod yn rheswm dros wrthod y dewis a nodwyd gan riant hefyd.
- 3.2 Rhaid i'r holl blant sydd angen lle mewn ysgol prif ffrwd wneud cais trwy'r broses derbyn i ysgolion, hyd yn oed os oes gan y plentyn ddatganiad o Anghenion Addysgol Arbennig. Pan gaiff ysgol ei henwi mewn datganiad disgybl, bydd yn cael ei dderbyn fel mater o drefn i'r ysgol a enwir. Os na enwir unrhyw ysgol benodol, ystyrir y gellir darparu ar gyfer anghenion y plentyn mewn unrhyw ysgol prif ffrwd, felly ni phennir blaenoriaeth benodol a bydd y cais yn cael ei asesu yn unol â'r meini prawf gordanysgrifio cytûn.
- 3.3 I weld rhestr o ysgolion yng Nghasnewydd sydd â chyfleusterau arbennig ar gyfer disgyblion ag anghenion dysgu ychwanegol, cyfeiriwch at Atodiad I.

Derbyn y tu allan i'r grŵp oedran arferol

- 3.4 Mae'r Cyngor yn disgwyl bod plant yn cael eu haddysgu yn eu grŵp blwyddyn cronolegol, oni bai fod amgylchiadau eithriadol yn berthnasol. Yn gyffredinol, mae'r amgylchiadau eithriadol hyn yn ymwneud â phlant ag anghenion dysgu ychwanegol neu'r rheiny sydd wedi cael problemau neu golli rhan o flwyddyn, yn aml oherwydd salwch. Pan fydd amgylchiadau eithriadol, rhoddir ystyriaeth i gais rhiant i dderbyn plentyn y tu allan i'r grŵp oedran arferol. Fodd bynnag, sylwer nad oes unrhyw hawl i apelio os bydd lle wedi cael ei gynnig ond nid yn y grŵp blwyddyn a ddymunir. I gael mwy o wybodaeth, cyfeiriwch at y *Canllaw gwasanaethau addysg ar gyfer rhieni* – disgyblion y tu allan i'r grŵp blwyddyn cronolegol.





Personél y lluoedd arfog

- 3.5** Pan fydd y cais ar gyfer plentyn personél y lluoedd arfog sydd naill ai'n gwasanaethu neu'n dychwelyd o wasanaeth ar yr adeg y gwneir y cais, bydd y Cyngor yn derbyn y plentyn i'r ysgol (gweler paragraff 4.21) os bydd prawf swyddogol o bostio yn datgan dyddiad dychwelyd pendant, gyda chadarnhad o'r cyfeiriad newydd yn cyd-fynd â'r cais, lle bo modd.

Gweision y Goron

- 3.6** Pennir bod plant Gweision y Goron (gan gynnwys diplomyddion) sy'n symud i Gasnewydd yn bodloni'r meini prawf preswyllo ar gyfer yr ysgol dalgylch berthnasol os bydd prawf swyddogol o bostio yn datgan dyddiad dychwelyd pendant, gyda chadarnhad o'r cyfeiriad newydd yn cyd-fynd â'r cais, lle bo modd.

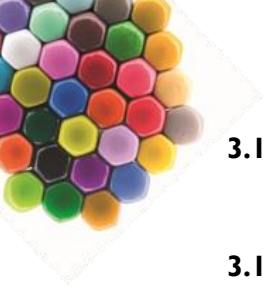
Dalgylchoedd

- 3.7** 'Dalgylch' yw'r term a ddefnyddir i ddisgrifio'r ardal ddaearyddol a wasanaethir gan ysgol. Yng Nghasnewydd, bydd pob cyfeiriad yn dod o fewn dalgylch ysgol cyfrwng Saesneg a chyfrwng Cymraeg fel ei gilydd. Gall y Tîm Derbyn i Ysgolion gadarnhau manylion am ddalgylchoedd ysgolion ar 01633 656656 neu drwy www.newport.gov.uk/schooladmissions
- 3.8** Bydd preswylwyr sy'n byw yn nalgylch ysgol yn derbyn blaenoriaeth uwch ar gyfer derbyn (gweler paragraff 4.23 ar gyfer meini prawf gordanysgrifio) ond nid oes sicrwydd y bydd lle mewn unrhyw ysgol benodol.
- 3.9** Nid yr ysgol dalgylch yw'r ysgol agosaf o reidrwydd, ac felly dylai ymgeiswyr gadarnhau eu hysgol dalgylch cyn gwneud cais i gael eu derbyn, yn enwedig gan y gallai'r dewis effeithio ar unrhyw hawl i gael cludiant o'r cartref i'r ysgol (gweler paragraff 3.44).

Pellter rhwng y cartref a'r ysgol

- 3.10** Ym mhob set o feini prawf gordanysgrifio (paragraff 4.23), os bydd nifer y ceisiadau mewn unrhyw gategori penodol yn rhagori ar y nifer derbyn gyhoeddedig, bydd blaenoriaeth yn cael ei seilio ar y rheiny sy'n byw agosaf at yr ysgol a ddewisir.
- 3.11** Caiff y pellter rhwng y cartref a'r ysgol ei fesur fel y llwybr cerdded byrraf sydd ar gael, wedi ei bennu trwy ddefnyddio llwybrau swyddogol sy'n hysbys i'r Cyngor ac asiantaethau Priffyrdd fel y Rhwydwaith Cerdded Diogel. Mae'r Cyngor yn ystyried bod llwybr 'ar gael' os yw plentyn, gyda'r cwmni angenrheidiol, yn gallu cerdded i'r ysgol yn ddiogel.
- 3.12** Wrth asesu ei argaeledd, bydd y Cyngor yn dilyn y canllawiau a bennwyd yng Nghanllawiau Llywodraeth Cymru ar Ddarpariaethau Statudol Teithio gan Ddysgwyr a Chanllawiau Gweithredol Mehefin 2014, a bydd yn edrych ar y risgiau a ffactorau diogelwch perthnasol eraill y gallai plentyn, gyda'r cwmni angenrheidiol, eu hwynebu ar hyd y llwybr penodedig (gan gynnwys, er enghraifft, camlesi, afonydd, ffosydd, goleuadau stryd, palmentydd a chyflymder traffig ar hyd ffyrdd, ac ati).
- 3.13** Bydd y Cyngor yn cyfrifo pellter y llwybr gan ddefnyddio ei feddalwedd llwybrau Systemau Gwybodaeth Ddaearyddol (GIS) penodol ei hun, sef Routefinder a MapInfo Desktop Solutions. Er mwyn sicrhau tegwch a chysondeb i bob ymgeisydd, dyma'r unig offeryn mesur a ddefnyddir gan y Cyngor."
- 3.14** Pennir man cychwyn y llwybr amcangyfrifedig fel y pwynt rhwydwaith agosaf at brif fynedfa'r cyfeiriad cartref. Pennir prif fynedfa'r cyfeiriad cartref gan y Cyngor gan ddefnyddio'r Mynegai Tir ac Eiddo Lleol (LLPG). Bydd man gorffen y llwybr amcangyfrifedig yn cael ei bennu fel y giât agored swyddogol agosaf a fabwysiadwyd i'w ddefnyddio gan yr ysgol.
- 3.15** Bydd cyfesurynnau cyfeiriad ymgeisydd yn cael eu pennu gan ddefnyddio'r LLPG a data Pwynt Cyfeiriad Arolwg Ordnans.





- 3.16** Pan fydd dau ymgeisydd neu fwy yn cael eu hystyried ar gyfer y lle olaf sydd ar gael, a bod y cyfrifiadau o'r pellter o'u cartref i'r ysgol yn union yr un fath, bydd olwyn fesur yn cael ei defnyddio i gynnal asesiad ychwanegol o'r pellter i brif fynedfa cyfeiriad y cartref.
- 3.17** Pan fydd dau ymgeisydd neu fwy yn cael eu hystyried ar gyfer y lle olaf sydd ar gael, a bod y cyfeiriadau yn dod o fewn yr un adeilad, h.y. bloc o fflatiau, bydd olwyn fesur yn cael ei defnyddio i gyfrifo'r pellter o brif fynedfa gyffredin yr eiddo i fynedfa agosaf pob fflat, lle bo modd.

Asiantaethau trais domestig

- 3.18** Rhoddir blaenoriaeth i dderbyn plant sy'n cael eu lletya dros dro o dan amddiffyniad asiantaethau trais domestig cymeradwy i'r ysgol dalgylch, os bydd llythyr swyddogol gan yr asiantaeth berthnasol yn cyd-fynd â'r ffurflen gais.

Saesneg fel iaith ychwanegol

- 3.19** Rhoddir cyfle i deuluoedd y mae Saesneg yn iaith ychwanegol (SIY) iddynt, a'r rheiny sydd wedi cyrraedd Casnewydd yn ddiweddar, gael ymweliad cartref wedi ei drefnu gan Wasanaeth Lleiafrifoedd Ethnig Addysg Gwent (GEMS) i'w cynorthwyo i gwblhau dogfennau derbyn, gyda chymorth Cynorthwy-ydd Addysgu dwyieithog os bydd angen (ac os yw'r iaith ofynnol ar gael), i'w cynorthwyo i gyfathrebu trwy gyfrwng eu mamiaith. Gall rhieni ofyn am gymorth yn eu mamiaith hefyd i'w cynorthwyo yn y broses Apeliadau Derbyn os bydd angen.

Tystiolaeth

- 3.20** Wrth wneud cais, gofynnir i ymgeiswyr ddarparu:

- Prawf o breswyllo i gefnogi pob cais, ac ar gyfer hyn, bydd y Tîm Derbyn i Ysgolion yn cyfeirio at gofnod Treth Gyngor preswylwyr Casnewydd. Gellir gwneud hyn gyda chaniatâd rhieni yn unig, a thybir mai dyma'r achos os caiff cais ei gyflwyno ar-lein. Dylai unrhyw ymgeisydd nad yw'n gallu darparu hyn, neu'r rheiny nad ydynt yn breswylwyr yng Nghasnewydd, gyflwyno tystiolaeth wedi ei llungopio er mwyn gwirio'r cyfeiriad cartref. Rhaid i hyn fod yn drwydded yrru ddilys, hysbysiad budd-dal plant neu gredyd treth cyfredol, neu, ar gyfer preswylwyr Casnewydd, copi o'r bil treth gyngor cyfredol;
- Llungopi o dystysgrif geni, cerdyn meddygol GIG neu basport dilys y plentyn i wirio dyddiad geni'r plentyn ym mhob achos ac eithrio pan fydd plentyn yn trosglwyddo o un ysgol yng Nghasnewydd i un arall.

- 3.21** Bydd angen cyflwyno tystiolaeth gyda chais hefyd os bydd unrhyw un o'r canlynol yn berthnasol:

- Pan fydd sail feddygol i'r cais, rhaid i ymgeiswyr gyflwyno tystiolaeth ar ffurf adroddiad ymgynghorydd meddygol, sy'n nodi'r fantais feddygol i'r plentyn fynychu'r ysgol a ddewisir.
Ni dderbynnir adroddiadau gan feddygon teulu neu weithwyr iechyd proffesiynol eraill at y diben hwn;
- Pan fydd y plentyn yn treulio'r un faint o amser yn byw â'r ddau riant a/neu fod amheuaeth ynglŷn â'r cyfeiriad cartref, rhaid i ymgeiswyr gyflwyno copi o'r datganiad budd-dal plant cyfredol, gan mai man preswyllo'r rhiant sy'n derbyn y budd-dal hwn fydd yn cael ei ystyried fel cartref y plentyn at ddibenion ymgeisio;
- Pan fydd Gorchymyn Preswyllo ar waith sy'n effeithio ar y plentyn y gwneir y cais ar ei gyfer, rhaid cyflwyno copi o'r gorchymyn gyda'r cais;
- Pan oedd y plentyn yn arfer bod yn blentyn yn derbyn gofal, rhaid i ymgeiswyr gyflwyno tystiolaeth, fel copi o'r dystysgrif mabwysiadu i gadarnhau'r statws hwn, os ydynt yn dymuno i hyn gael ei ystyried wrth neilltuo lleoedd;
- Pan mai gwarcheidwad cyfreithiol y plentyn yw'r ymgeisydd ond nid y rhiant geni, rhaid iddo hefyd gyflwyno copi o'r ddogfen swyddogol sy'n dyfarnu cyfrifoldeb rhiant iddo;





- Pan fydd yr ymgeisydd yn deulu sy'n gwasanaethu yn y lluoedd arfog neu'n dychwelyd oddi yno, neu'n was i'r goron, bydd angen iddo ddarparu prawf swyddogol o bostio yn datgan dyddiad dychwelyd pendant a chadarnhad o'r cyfeiriad newydd, lle bo modd;
- Pan fydd cais yn cael ei wneud i fynychu naill ai Ysgol Fabanod neu Ysgol Iau yr Eglwys yng Nghymru Malpas am resymau crefyddol, rhaid i'r ymgeisydd ddarparu datganiad ysgrifenedig gan aelod o'r glerigiaeth yn cadarnhau ei fod yn aelod gweithredol.

3.22 Nid yw cais heb y dystiolaeth gywir yn gyflawn. Gellir gohirio prosesu ceisiadau anghyflawn a gallai hyn effeithio ar amseriad y penderfyniad. Ymchwilir i honiadau o geisiadau twyllodrus a gellir tynnu lleoedd yn ôl os yw'n hysbys fod ymgeiswyr wedi darparu gwybodaeth ffug er mwyn cael mantais i fynychu ysgol benodol na fyddai ganddynt hawl i'w mynychu gan amlaf.

3.23 Cyfrifoldeb yr ymgeisydd yw rhoi gwybod i'r Tîm Derbyn i Ysgolion am unrhyw newidiadau mewn amgylchiadau yn dilyn cyflwyno'r cais. Yn dibynnu ar yr amgylchiadau, gallai newidiadau o'r fath effeithio ar ganlyniad y cais, yn enwedig pan gaiff ei ddarparu ar ôl y dyddiad cau.

Plant Sipsiwn, Roma a Theithwyr

3.24 Mae'n rhaid i'r Cyngor, trwy statud, sicrhau bod pob plentyn o oedran ysgol gorfodol yn derbyn addysg sy'n briodol i'w hoedran, galluoedd ac unrhyw anghenion addysgol arbennig, a hyrwyddo safonau uchel o ran darparu addysg a lles plant. Mae'r rhwymedigaethau hyn yn berthnasol i'r holl blant p'un a ydynt yn breswylwyr parhaol yn yr ardal ai peidio. Felly, ymdrinnir â cheisiadau a wneir ynglŷn â theuluoedd o'r fath ar y cyd â Gwasanaeth Lleiafrifoedd Ethnig Addysg Gwent (GEMS), gyda bwriad o leoli'r plant hynny yn yr ysgol briodol agosaf sydd ar gael cyn gynted ag y bo modd.

Cyfeiriad cartref

3.25 Bydd y Cyngor yn ystyried mai cyfeiriad cartref y plentyn yw'r man lle mae'n preswyllo'n barhaol am fwyafrif yr wythnos ysgol, fel yr oedd ar y dyddiad cau a nodwyd. Byddai hyn fel arfer yn yr un cyfeiriad â'r unigolyn sydd â chyfrifoldeb rhiant am y plentyn a'r prif ofalwr ac nid yw'n golygu'r cyfeiriad lle mae'r plentyn yn derbyn gofal gan berthnasau neu bobl eraill.

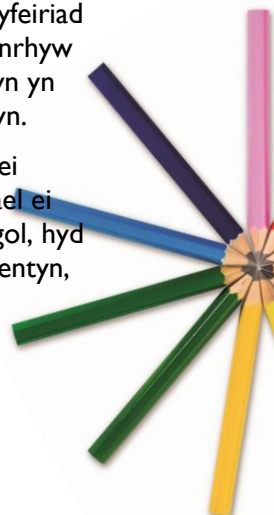
3.26 Pan fydd y plentyn yn treulio'r un faint o amser gyda'r ddau riant, ystyrir mai man preswyllo'r rhiant sy'n derbyn y budd-dal plant yw cartref y plentyn.

3.27 Gan nad oes dyddiad cau ar gyfer ceisiadau yn ystod blwyddyn, wrth brosesu cais yn ystod blwyddyn, bydd y Cyngor yn defnyddio'r cyfeiriad lle mae'r ymgeisydd a'r plentyn yn preswyllo ar yr adeg y cyflwynir y cais.

3.28 Bydd y Cyngor yn defnyddio'r cyfeiriad cartref a ddarperir yn y cais i bennu'r ysgol dalgylch ac unrhyw gymhwyster am gludiant am ddim o'r cartref i'r ysgol, yn unol â pholisi cludiant presennol y Cyngor (gweler paragraff 3.44).

3.29 Ni fydd unrhyw gyfeiriad newydd yn cael ei ystyried wrth bennu canlyniad eich cais os nad ydych yn byw yno ar y dyddiad cau (gweler paragraff 4.4). Cyfrifoldeb yr ymgeisydd yw rhoi gwybod i'r Tîm Derbyn i Ysgolion am unrhyw newidiadau mewn amgylchiadau, gan gynnwys newid cyfeiriad ar ôl cyflwyno'r cais. Mae hyn er mwyn sicrhau bod gohebiaeth yn cael ei hanfon i'r cyfeiriad cywir ac na fydd yn effeithio ar ganlyniad y cais os yw hyn ar ôl y dyddiad cau. Bydd unrhyw gyfeiriad newydd dim ond yn cael ei ystyried wrth bennu canlyniad cais os yw'r plentyn yn byw yno ar y dyddiad cau a bod dystiolaeth foddhaol yn cael ei ddarparu i gadarnhau hyn.

3.30 Ni ddylai ymgeiswyr yng Nghasnewydd, neu sy'n symud yno, dybio y bydd lle yn cael ei neilltuo i'w plentyn yn yr ysgol leol. Nid oes sicrwydd y bydd lle yn yr ysgol leol yn cael ei neilltuo i'w plentyn. Nid oes sicrwydd y bydd eu plentyn yn cael lle mewn unrhyw ysgol, hyd yn oed os yw yn y dalgylch, ac os yw'r ysgol eisoes yn llawn yng ngrŵp blwyddyn y plentyn, bydd y cais yn cael ei wrthod.





Ysgolion annibynnol

- 3.31** Dylid gwneud ceisiadau i fynychu ysgol annibynnol yn uniongyrchol i'r ysgol honno. Dylai rhieni plant sy'n byw yng Nghasnewydd wneud cais am le mewn ysgol yng Nghasnewydd hefyd rhag ofn na fydd y cais i'r ysgol annibynnol yn llwyddiannus, a dylent nodi ar eu ffurflenni cais eu bod wedi gwneud cais am le mewn ysgol annibynnol.

Plant sy'n derbyn Gofal

- 3.32** Rhoddir blaenoriaeth i geisiadau ar gyfer plant sy'n derbyn gofal (plant mewn gofal cyhoeddus) [fel y diffinnir gan Adran 22 Deddf Plant 1989] os cânt eu cefnogi gan ddatganiad gan Weithiwr Cymdeithasol y plentyn yn amlinellu manteision y lleoliad ysgol. Gellir rhoi'r flaenoriaeth hon i blant a oedd yn derbyn gofal yn y gorffennol hefyd, er bod yn rhaid i'r sawl sy'n gwneud y cais ddarparu tystiolaeth i gadarnhau'r statws gofal blaenorol, fel Tystysgrif Mabwysiadu.

Angen meddygol

- 3.33** Rhoddir blaenoriaeth i geisiadau ar sail feddygol os cânt eu cefnogi gan adroddiad ymgynghorydd meddygol, a gafwyd gan yr ymgeisydd, yn nodi mantais feddygol y plentyn sy'n mynychu'r ysgol a ddewisir. Ni dderbynnir adroddiadau gan feddygon teulu neu weithwyr iechyd proffesiynol eraill ar gyfer hyn. Sylwer mai dim ond os bydd lleoedd ar gael y rhoddir blaenoriaeth.

Plant genedigaeth luosog

- 3.34** Os bydd y plentyn olaf i'w dderbyn yn un o enedigaeth luosog wrth gymhwyso'r meini prawf gordanysgrifio, yna bydd y Cyngor yn derbyn y brawd/chwaer arall neu'r brodyr/chwiorydd eraill (gweler paragraff 4.21 hefyd).

Pobl nad ydynt yn preswyllo yng Nghasnewydd

- 3.35** Dylai ymgeiswyr sy'n byw mewn ardaloedd (cyngor) awdurdodau eraill sydd am i'w plant fynd i ysgol yng Nghasnewydd wneud cais trwy Gyngor Dinas Casnewydd yn unol â graddfeydd amser cytûn y Cyngor. Sylwer, gan na all y Cyngor fynd at gofnodion Treth Gyngor preswylwyr mewn ardaloedd eraill, bydd rhaid darparu tystiolaeth wedi'i llungopio o breswyllo i gefnogi ceisiadau o'r fath.

Dewis rhieni

- 3.36** Mae gan rieni hawl i wneud cais am yr ysgol y maent yn ei ffafrio a rhaid i awdurdodau derbyn gydymffurfio â dewis rhieni os bydd lleoedd ar gael yn y grŵp blwyddyn perthnasol.
- 3.37** Bydd mynegi ffafriaeth yn rhoi blaenoriaeth i blentyn dros blant nad yw eu rhieni wedi mynegi ffafriaeth am yr ysgol honno.
- 3.38** Rhoddir yr un ystyriaeth i'r holl ddewisiadau ond nid yw mynegi ffafriaeth yn rhoi sicrwydd y bydd plentyn yn cael ei dderbyn yn yr ysgol sy'n cael ei ffafrio, hyd yn oed ar gyfer preswylwyr dalgylch. Rydym yn awgrymu na ddylid gadael i blant gredu y bydd lle ar gael iddynt mewn unrhyw ysgol benodol cyn cyhoeddi penderfyniad.
- 3.39** Wrth wneud cais, argymhellir y dylid enwi o leiaf 3 dewis ysgol wahanol, a bod 1 o'r dewisiadau ar gyfer yr ysgol dalgylch, er mwyn cynyddu'r posibilrwydd i sicrhau lle sy'n dderbyniol.

Ysgolion mewn ardal cyngor arall

- 3.40** Dylai rhieni sy'n dymuno gwneud cais am ysgol y tu allan i Gasnewydd wneud y cais yn uniongyrchol i'r awdurdod derbyn perthnasol (gweler Atodiad 2 am fanylion cyswllt).

Brodyr a chwiorydd

- 3.41** Bydd brodyr a chwiorydd, p'un a ydynt yn hanner brodyr a chwiorydd, yn frodyr a chwiorydd llawn, yn llys frodyr a chwiorydd neu'n frodyr a chwiorydd maeth, yn cael eu hystyried yn frodyr a chwiorydd perthnasol pan fyddant yn byw yn yr un cartref a byddant wedi eu cofrestru o hyd yn yr ysgol pan fydd yr ymgeisydd yn gymwys i'w mynychu.





- 3.42** Nid yw hyn yn berthnasol i dderbyn mewn dosbarth meithrin ac ni fydd brodyr a chwiorydd ym Mlynnyddoedd 12 ac 13 yn cael eu hystyried yn berthnasol o dan y maen prawf hwn.
- 3.43** Nid yw'r ffaith fod plentyn yn cael ei dderbyn i ysgol yn rhoi sicrwydd y bydd lle ar gael i blant eraill yn y teulu.

Cludiant

- 3.44** Darperir cludiant am ddim o'r cartref i'r ysgol i ddisgyblion oedran cynradd sy'n byw 2 filltir neu fwy o'u hysgol dalgylch neu'r ysgol agosaf sydd ar gael, a disgyblion oedran uwchradd sy'n byw 3 milltir neu fwy o'u hysgol dalgylch neu'r ysgol agosaf sydd ar gael. Mae hyn yn cynnwys ysgolion cyfrwng Cymraeg ac ysgolion ffydd. Yn ychwanegol, mae Mesur Teithio gan Ddysgwyr (Cymru) yn datgan bod plentyn yn gymwys i gael cludiant am ddim o'r cartref i'r ysgol i ysgol arall os yw'r ysgol hon yn agosach na'r ysgol dalgylch ac ar yr amod bod y pellter cymhwyso yn cael ei fodloni. I gael rhagor o wybodaeth neu'r polisi llawn ar gludiant o'r cartref i'r ysgol, cyfeiriwch at y *Canllaw gwasanaethau addysg ar gyfer rhieni*.

Ysgolion gwirfoddol a gynorthwyir, neu ysgolion ffydd

- 3.45** Gan fod Cyrff Llywodraethol yn gyfrifol am dderbyn i ysgolion gwirfoddol a gynorthwyir, bydd gan bob un ohonynt ei bolisi derbyn ei hun, y gwelir y meini prawf gordanysgrifio yn Atodiad 5. Gan fod angen i bob awdurdod derbyn yng Nghasnewydd weithio gyda'i gilydd tuag at set gyffredin o ddyddiadau cau a dyddiadau cynnig, cedwir at amserlen gytûn y Cyngor (paragraff 4.4) ym mhob achos. Gellir cael ffurflenni cais a manylion llawn am y trefniadau derbyn hyn yn uniongyrchol gan yr ysgol berthnasol. Gellir cael manylion llawn am y polisi yn y *Canllaw gwasanaethau addysg ar gyfer rhieni* hefyd.
- 3.46** Dylai ymgeiswyr sy'n dymuno mynegi dewisiadau ychwanegol ar gyfer ysgolion cymunedol gwblhau cais Cyngor Dinas Casnewydd a'r cais a ddarperir gan yr ysgol wirfoddol a gynorthwyir y maent yn gwneud cais iddi, gan wneud trefn eu dewisiadau yn glir yn y ddau gais. Mae protocolau rhannu gwybodaeth yn bodoli rhwng y Cyngor a'r ysgolion gwirfoddol a gynorthwyir i nodi plant y gwnaed mwy nag un cais ar eu cyfer. Cysylltir â'r ymgeiswyr hynny nad ydynt yn nodi trefn dewisiadau a gofynnir iddynt gadarnhau hyn cyn penderfynu ar y cais.
- 3.47** I gael rhestr o ysgolion gwirfoddol a gynorthwyir yng Nghasnewydd, cyfeiriwch at Atodiad I

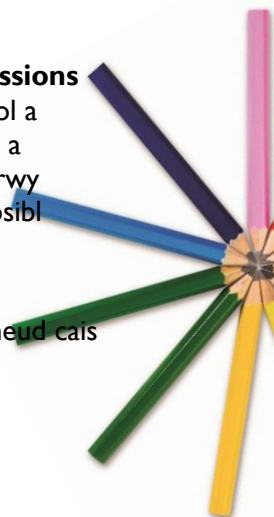
Ysgolion cyfrwng Cymraeg

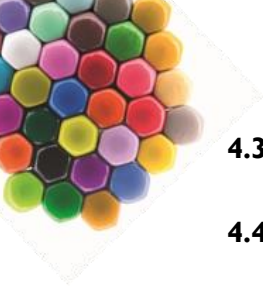
- 3.48** Mae'r holl ysgolion cyfrwng Cymraeg yng Nghasnewydd yn ysgolion cymunedol a gynhelir gan y Cyngor, ac o'r herwydd, maent yn rhwym wrth y trefniadau derbyn hyn. Cymraeg yw iaith swyddogol yr ysgolion hyn ym mhob gweithgaredd ffurfiol ac anffurfiol fel ei gilydd. Mae'r holl addysgu ac asesu, ac eithrio Saesneg fel pwnc, yn digwydd trwy gyfrwng y Gymraeg ym mhob cyfnod allweddol.
- 3.49** I gael rhestr o ysgolion cyfrwng Cymraeg yng Nghasnewydd, cyfeiriwch at Atodiad I

4. Rownd dderbyn arferol

Amserlen ar gyfer derbyn ac apelio

- 4.1** Mae'r amserlen dderbyn wedi ei chyhoeddi yn www.newport.gov.uk/schooladmissions ac fe gaiff hysbysiadau eu harddangos yn ysgolion, llyfrgelloedd, canolfannau cymunedol a chanolfannau hamdden Casnewydd ac yng nghylchlythyr y Cyngor, Newport Matters, a ddosberthir i bob cartref yng Nghasnewydd. Caiff terfynau amser eu hamlygu hefyd trwy safleoedd cyfryngau cymdeithasol y Cyngor ar Twitter a Facebook. Mae hefyd yn bosibl cofrestru i dderbyn e-gylchlythyr y Cyngor, sef 'Keep me posted' o'r hafan yn www.newport.gov.uk
- 4.2** Cyfrifoldeb y rhiant neu'r gwarcheidwad yw cadw llygad am yr hysbysiadau hyn a gwneud cais ar yr adeg briodol.





4.3 Bydd plant sy'n trosglwyddo o ysgol gynradd i ysgol uwchradd yn derbyn llythyr trwy'r ysgol yn amlinellu'r broses dderbyn.

4.4

| Grŵp Derbyn | Rownd dderbyn yn dechrau: | Dyddiad cau ar gyfer ceisiadau: | Dyddiad cynnig: |
|---|---------------------------|---------------------------------|-----------------|
| Blwyddyn 7 (ysgol uwchradd) | 3 Hyd 16 | 30 Tach 16 | 1 Maw 17* |
| Derbyn | 7 Tach 16 | 13 Ion 17 | 31 Maw 17 |
| Blwyddyn 3 (ysgol iau yn unig) | 7 Tach 16 | 13 Ion 17 | 31 Maw 17 |
| Meithrin (derbyn ym mis Medi) | 9 Ion 17 | 3 Maw 17 | 5 Mai 17 |
| Plant sy'n codi'n 3 oed (derbyn yn Ion ac Ebr 2018) | 3 Gor 17 | 29 Medi 17 | 30 Tach 17 |

*Mae hwn yn ddyddiad cynnig cyffredin ar draws holl awdurdodau derbyn Cymru

4.5 Bydd Apeliadau Derbyn i Ysgolion mewn perthynas â cheisiadau prydlon yn cael eu trefnu rhwng mis Ebrill a mis Mehefin 2017 pan fo modd. Nid yw hyn yn berthnasol i geisiadau meithrin lle nad oes hawl i apelio.

Sut i wneud cais

4.6 Mae'r Cyngor yn prosesu ceisiadau i'r holl ysgolion cymunedol ac ysgolion gwirfoddol a reolir yng Nghasnewydd. Ar gyfer ysgolion gwirfoddol a gynorthwyir yng Nghasnewydd, y Corff Llywodraethol yw'r awdurdod derbyn a dylid gwneud ceisiadau yn uniongyrchol i'r ysgol (gweler **Atodiad I** am fanylion cyswllt).

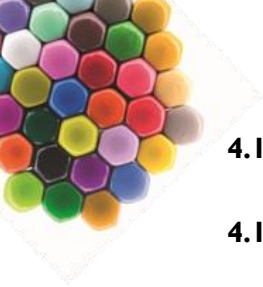
4.7 Gellir gwneud ceisiadau i'r Cyngor ar-lein trwy wefan Cyngor Dinas Casnewydd www.newport.gov.uk/schooladmissions rhwng y dyddiadau dechrau a'r dyddiadau cau uchod. Wrth wneud cais ar-lein, bydd ymgeiswyr yn derbyn cadarnhad ar unwaith fod eu cais wedi cael ei gyflwyno a byddant yn gallu gweld eu penderfyniad ar-lein ar y dyddiad cynnig. Fel arall, gall rhieni ofyn am becyn cais o Ganolfan Gyswllt y Ddinas ar 01633 656656.

4.8 Dim ond pobl sydd â chyfrifoldeb rhiant am y plentyn a enwir a all wneud cais, a bydd gofyn iddynt wneud datganiad i'r perwyl hwn fel rhan o'r broses ymgeisio. Fel arfer, disgwylir y bydd yr unigolyn hwn yn preswyllo yn yr un cyfeiriad â'r plentyn, a chyfeirir ato fel y rhiant at ddibenion derbyn. Pan gaiff cyfrifoldeb rhiant ei rannu'n gyfartal, bydd y Cyngor yn gofyn i rieni'r plentyn benderfynu pa riant ddylai gyflwyno'r cais. Os na all rhieni gytuno ac nad yw'r naill na'r llall wedi cael gorchymyn llys yn datgan pwy ddylai wneud y cais, bydd y Cyngor yn derbyn cais gan y rhiant sy'n derbyn Budd-dal Plant ar gyfer y plentyn.

4.9 Cyn penderfynu gwneud cais am le mewn ysgol benodol (gweler paragraff 3.36 dewis rhiant), bydd angen i ymgeiswyr ystyried yn ofalus sut bydd y plentyn yn teithio i'r ysgol, gan na fydd o reidrwydd yn gymwys i gael cymorth. Os bydd y Cyngor yn penderfynu bod plentyn yn byw ddwy filltir neu fwy (ar gyfer plant cynradd) neu dair milltir neu fwy (ar gyfer plant uwchradd) o'ch ysgol dalgylch neu'r ysgol agosaf sydd ar gael (fel y pennwyd gan y Cyngor), gallai fod yn gymwys i gael cludiant am ddim o'r cartref i'r ysgol. Mae hyn yn cynnwys ysgolion cyfrwng Cymraeg ac ysgolion ffydd.

4.10 Rhaid cyflwyno'r holl geisiadau yn uniongyrchol i Dîm Derbyn yr ysgol yn y Ganolfan Ddinesig erbyn y terfyn amser perthnasol. Cyfrifoldeb yr ymgeisydd yw sicrhau bod ei gais yn cael ei gyflwyno i'r Cyngor yn brydlon, p'un a yw hynny trwy'r system ar-lein neu ar bapur. Bydd rhieni sy'n gwneud cais ar-lein yn derbyn cadarnhad e-bost awtomatig cyn gynted ag y caiff y cais ei gyflwyno.





- 4.11** Os na dderbynnir y cadarnhad hwn, dylai'r ymgeisydd gysylltu â'r Tîm Derbyn i Ysgolion i wneud yn siwr bod y cais wedi cael ei gyflwyno'n llwyddiannus.
- 4.12** Ni all y Cyngor dderbyn cyfrifoldeb am unrhyw gais neu dystiolaeth na chyflwynir yn gywir trwy'r system ar-lein neu a gollir yn y system bost. Os byddwch yn postio cais, argymhellir y dylid anfon y ffurflen trwy ddsbarthiad cofnodedig a dylid darparu cyfeiriad e-bost dilys neu amlen â chyfeiriad a stamp fel y gellir cydnabod bod y cais wedi ei dderbyn. Bydd unrhyw geisiadau a dderbynnir ar ôl y dyddiad cau dim ond yn cael eu prosesu ar ôl neilltuo lleoedd ar gyfer ceisiadau a dderbyniwyd mewn pryd, a gallai hyn gynyddu'r posibilrwydd o beidio â sicrhau lle yn yr ysgol sy'n cael ei ffafrio (gweler paragraff 4.47 ceisiadau hwyr a dewisiadau ychwanegol).
- 4.13** Bydd yr holl geisiadau a gyflwynir erbyn y dyddiad cau yn cael eu hasesu gyda'i gilydd. Yn y rhan fwyaf o achosion, derbynnir dros 1,000 o geisiadau mewn rownd dderbyn a rhaid i bob un o'r rhain fynd trwy nifer o wiriadau. O'r herwydd, mae'r amserlen dderbyn yn nodi'r dyddiad cau fisoedd lawer cyn y dyddiad cynnig (y dyddiad pan gyhoeddir y penderfyniad), ac ni ellir ystyried unrhyw newid mewn amgylchiadau y tynnir sylw'r Tîm Derbyn i Ysgolion ato ar ôl y dyddiad cau tan ar ôl y dyddiad cynnig cyhoeddedig (paragraff 4.47 ceisiadau hwyr a dewisiadau ychwanegol).
- 4.14** At ddibenion prosesu ceisiadau am leoedd ysgol yng Nghasnewydd, gellir rhannu'r wybodaeth y mae ymgeiswyr yn ei darparu yn eu cais gydag asiantaethau eraill sy'n cymryd rhan yn uniongyrchol yn addysg, iechyd a lles plant ysgol ac awdurdodau derbyn lleol eraill, gan gynnwys ysgolion gwirfoddol a gynorthwyr a chynghorau sy'n rhannu ffin gyffredin â Chasnewydd.

Sut caiff lleoedd eu neilltuo

- 4.15** Ni chaiff lleoedd eu neilltuo ar sail y cyntaf i'r felin, ac ni ddaw unrhyw fudd o bobl eraill yn rhoi enw'r plentyn gydag ysgol. Nid yw penaethiaid yn cymryd unrhyw ran yn y broses gwneud penderfyniadau, nid oes ganddynt unrhyw ddylanwad dros ganlyniad cais, ac felly cânt eu hannog i beidio â chynnal rhestr ddiddordeb.
- 4.16** Ystyrir pob cais yn unol â'r Polisi Derbyn i Ysgolion a chydymffurfir â dewis uchaf ymgeisydd ble bynnag y bo modd. Bydd rhai ysgolion, fodd bynnag, yn cael mwy o geisiadau na nifer y lleoedd sydd ar gael.
- 4.17** Pan fydd nifer y ceisiadau'r un fath â nifer y lleoedd sydd ar gael, neu'n llai, bydd pob cais yn llwyddiannus. Fodd bynnag, pan fydd nifer y ceisiadau yn fwy na nifer y lleoedd sydd ar gael, bydd y Cyngor yn defnyddio'r meini prawf gordanysgrifio perthnasol (paragraff 4.23) ac yn neilltuo lleoedd yn unol â hynny, hyd at y nifer derbyn gyhoeddedig.
- 4.18** Er enghraifft:
- Os oes gan ysgol le i 30 o blant a bod y Cyngor yn derbyn 27 o geisiadau, neilltuir lle ar gyfer pob un o'r 27 ymgeisydd;
 - Fodd bynnag, os bydd y Cyngor yn derbyn 36 o geisiadau ar gyfer yr ysgol honno, bydd pob un o'r 36 ymgeisydd yn cael eu hystyried gyda'i gilydd yn erbyn y meini prawf gordanysgrifio, a neilltuir 30 o leoedd. Bydd y 6 chais sy'n weddill yn cael eu gwrthod.
- 4.19** Mae'r nifer derbyn gyhoeddedig yn dangos nifer y lleoedd sydd ar gael ac yn cyfeirio at nifer y disgyblion a fydd yn cael eu derbyn i unrhyw grŵp blwyddyn cyn y gellir gwrthod ceisiadau. Mae'n deillio o gapasiti corfforol yr ysgol i fodloni anghenion dysgu disgyblion, gan ddefnyddio fformiwla a osodwyd gan Lywodraeth Cymru.
- 4.20** Yn ychwanegol i'r nifer derbyn ar gyfer yr ysgol, mae cyfyngiad cyfreithiol ar nifer y disgyblion mewn dosbarth babanod. Mae rheoliadau Llywodraeth Cymru yn ei gwneud yn ofynnol i gynghorau gyfyngu meintiau dosbarthiadau babanod i 30 o ddisgyblion ar y mwyaf, a sicrhau hefyd nad oes mwy na 30 o ddisgyblion mewn dosbarthiadau iau. Fodd bynnag, mae eithriadau i'r rheoliadau hyn (o'r enw "disgyblion disgwylidig") a allai ganiatáu i ysgol dderbyn mwy na 30 o ddisgyblion ym mhob dosbarth. Amlinellir y disgyblion hyn yn benodol yng Nghod Derbyn i Ysgolion statudol Llywodraeth Cymru. Bydd disgyblion eithriedig yn aros felly, wedi iddynt gael eu derbyn, am weddill eu cyfnod mewn dosbarth babanod neu hyd nes y bydd niferoedd dosbarth yn disgyn yn ôl ac y gellir eu trefnu i gydymffurfio â'r





cyfyngiad maint dosbarth babanod. Rhaid trefnu dosbarthiadau er mwyn cydymffurfio â'r cyfyngiad ble bynnag y bo modd.

- 4.21** Ni fydd y Cyngor fel arfer yn mynd y tu hwnt i nifer derbyn ysgol nac yn torri'r cyfyngiadau a osodwyd gan uchafswm statudol maint dosbarth babanod (30), ac eithrio:
- Pan enwir bod gan ysgol ddatganiad o anghenion addysgol arbennig, mae gan y Cyngor ddyletswydd i dderbyn y plentyn i'r ysgol.
 - Pan fydd plant yn derbyn gofal gan yr awdurdod lleol neu wedi derbyn gofal yn y gorffennol (fel y diffinnir gan ddogfen rhif 005/2-13 Cod Derbyn i Ysgolion Llywodraeth Cymru), mae gan y Cyngor ddyletswydd i dderbyn y plentyn i'r ysgol.
 - Pan fydd y cais ar gyfer plentyn personél y lluoedd arfog sydd naill ai'n gwasanaethu neu'n dychwelyd o wasanaeth ar yr adeg y gwneir y cais, bydd y Cyngor yn derbyn y plentyn i'r ysgol.
 - Pan fydd y plentyn olaf i gael ei dderbyn yn un o enedigaeth luosog, wrth gymhwyso'r meini prawf gordanysgrifio, bydd y Cyngor yn derbyn y brawd/chwaer arall neu'r brodyr/chwiorydd eraill.

4.22 Wrth bennu pa blant y dylid eu derbyn i ysgol, bydd y Cyngor yn cymhwyso'r meini prawf gordanysgrifio perthnasol yn nhrefn blaenoriaeth.

4.23 Meini prawf gordanysgrifio

Ar gyfer derbyn i ysgolion a dosbarthiadau meithrin

- 4.24** Pan gaiff ysgol ei henwi mewn datganiad o Anghenion Addysgol Arbennig, mae gan y Cyngor ddyletswydd i dderbyn y plentyn i'r ysgol a enwir cyn cymhwyso'r meini prawf gordanysgrifio yn unol â cheisiadau a dderbynnir.
- 4.25** Wrth brosesu ceisiadau am leoedd i blant sy'n codi'n 3 oed ar gyfer mis lonawr a mis Ebrill, rhoddir blaenoriaeth i'r plant hynny y mae eu dyddiadau geni yn golygu eu bod yn gymwys i ddechrau'r ysgol ym mis lonawr.
1. Plant sy'n derbyn gofal (plant mewn gofal cyhoeddus) a phlant a oedd yn derbyn gofal yn y gorffennol (gweler paragraff 3.32).
 2. Disgyblion sy'n byw yn y dalgylch (gweler paragraff 3.7) ac yn gwneud cais ar sail feddygol (gweler paragraff 3.33).
 3. Disgyblion sy'n byw yn y dalgylch (gweler paragraff 3.7).
 4. Disgyblion sy'n byw y tu allan i'r dalgylch ac yn gwneud cais ar sail feddygol (gweler paragraff 3.33).
 5. Disgyblion sy'n byw y tu allan i'r dalgylch.
- 4.26** Ar ôl ystyried y categorïau uchod, neu os bydd nifer y ceisiadau mewn unrhyw un o'r categorïau uchod yn fwy na'r nifer derbyn gyhoeddedig, rhoddir blaenoriaeth i'r rheiny sy'n preswyllo agosaf at yr ysgol sy'n cael ei ffafrio (gweler paragraff 3.10).
- 4.27** Ni all y Cyngor ystyried ceisiadau meithrin ar gyfer rhan o wythnos ysgol yn unig, ac felly cynigir derbyn disgyblion i ysgolion a dosbarthiadau meithrin am sesiwn hanner diwrnod, naill ai'r bore neu'r prynhawn, 5 diwrnod yr wythnos. Mae'n well gan ysgolion i ddisgyblion sy'n mynychu'r dosbarth meithrin fynychu pob sesiwn sydd ar gael iddynt. Os nad yw rhieni yn dymuno i'w plant fynychu pob un o'r pum sesiwn bob wythnos, gallai fod yn well gofyn am le mewn lleoliad nas cynhelir sy'n ei chael yn haws darparu ar gyfer y trefniadau hyblyg hyn.
- 4.28** Cyfrifoldeb Pennaeth yr ysgol berthnasol yw neilltuo sesiynau bore a phrynhawn. Sylwer y gallai dyddiad dechrau eich plentyn yn y dosbarth meithrin gael ei ohirio os nad yw wedi dysgu mynd i'r toiled yn iawn. Gellir trafod hyn â'r dosbarth meithrin wedi i le gael ei neilltuo ar gyfer eich plentyn.





Ar gyfer derbyn i ysgolion cynradd, ysgolion babanod ac ysgolion iau

4.29 Pan gaiff ysgol ei henwi mewn datganiad o Anghenion Addysgol Arbennig, mae gan y Cyngor ddyletswydd i dderbyn y plentyn i'r ysgol a enwir cyn cymhwyso'r meini prawf gordanysgrifio yn unol â cheisiadau a dderbynnir.

1. Plant sy'n derbyn gofal (plant mewn gofal cyhoeddus) a phlant a oedd yn derbyn gofal yn y gorffennol (gweler paragraff 3.32).
2. Disgyblion sy'n byw yn y dalgylch (gweler paragraff 3.7) ac yn gwneud cais ar sail feddygol (gweler paragraff 3.33).
3. Disgyblion sy'n byw yn y dalgylch (gweler paragraff 3.7) ond sydd â brodyr neu chwiorydd perthnasol (gweler paragraff 3.41).
4. Disgyblion sy'n byw yn y dalgylch (gweler paragraff 3.7).
5. Disgyblion sy'n byw y tu allan i'r dalgylch ac yn gwneud cais ar sail feddygol (gweler paragraff 3.33).
6. Disgyblion sy'n byw y tu allan i'r dalgylch ond sydd â brodyr neu chwiorydd perthnasol (gweler paragraff 3.41).
7. Disgyblion sy'n byw y tu allan i'r dalgylch.

4.30 Ar ôl ystyried y categorïau uchod, neu os bydd nifer y ceisiadau mewn unrhyw un o'r categorïau uchod yn fwy na'r nifer derbyn gyhoeddedig, rhoddir blaenoriaeth i'r rheiny sy'n preswyllo agosaf at yr ysgol sy'n cael ei ffafrio (gweler paragraff 3.10).

Ar gyfer derbyn i ysgolion babanod ac ysgolion iau gwirfoddol a reolir

4.31 Mae Ysgol Fabanod yr Eglwys yng Nghymru Malpas ac Ysgol Iau yr Eglwys yng Nghymru Malpas yn ysgolion gwirfoddol a reolir, a'r Cyngor yw'r awdurdod derbyn ar eu cyfer. O ganlyniad, mae meini prawf gordanysgrifio cyhoeddedig y Cyngor yn berthnasol i geisiadau ar gyfer y ddwy ysgol. Ym mhob categori, fodd bynnag, pennir y flaenoriaeth ganlynol:

- Plant a / neu riant/rieni sy'n aelodau gweithredol o gorff crefyddol sefydlol yr ysgol (Eglwys yng Nghymru);
- Plant a / neu riant/rieni sy'n aelodau gweithredol o eglwysi neu enwadau crefyddol Cristnogol;
- Plant a / neu riant/rieni sy'n aelodau gweithredol o fathau eraill o ffydd.

4.32 Wrth bennu'r flaenoriaeth hon, diffinnir y gair "gweithredol" fel o leiaf un rhiant a / neu blentyn wedi mynychu Eglwys o leiaf unwaith y mis am y chwe mis diwethaf (gellir cadarnhau hyn ag aelod o'r glerigiaeth lle bydd angen).

Ar gyfer derbyn i ysgolion uwchradd cymunedol

4.33 Pan gaiff ysgol ei henwi mewn datganiad o Anghenion Addysgol Arbennig, mae gan y Cyngor ddyletswydd i dderbyn y plentyn i'r ysgol a enwir cyn cymhwyso'r meini prawf gordanysgrifio yn unol â cheisiadau a dderbynnir.

1. Plant sy'n derbyn gofal (plant mewn gofal cyhoeddus) a phlant a oedd yn derbyn gofal yn y gorffennol (gweler paragraff 3.32).
2. Disgyblion sy'n byw yn y dalgylch (gweler paragraff 3.7) ac yn gwneud cais ar sail feddygol (gweler paragraff 3.33).
3. Disgyblion sy'n byw yn y dalgylch (gweler paragraff 3.7) ond sydd â brodyr neu chwiorydd perthnasol (gweler paragraff 3.41).
4. Disgyblion sy'n byw yn y dalgylch (gweler paragraff 3.7).
5. Disgyblion sy'n byw y tu allan i'r dalgylch ac yn gwneud cais ar sail feddygol (gweler paragraff 3.33).





6. Disgyblion sy'n byw y tu allan i'r dalgylch ond sydd â brodyr neu chwiorydd perthnasol (gweler paragraff 3.41).

7. Disgyblion sy'n byw y tu allan i'r dalgylch.

4.34 Ar ôl ystyried y categorïau uchod, neu os bydd nifer y ceisiadau mewn unrhyw un o'r categorïau uchod yn fwy na'r nifer derbyn gyhoeddedig, rhoddir blaenoriaeth i'r rheiny sy'n preswyllo agosaf at yr ysgol sy'n cael ei ffafrio (gweler paragraff 3.10).

Deall canlyniad eich cais

4.35 Rhaid i geisiadau i dderbyn gael eu pennu gan yr awdurdod derbyn ac ni all Penaethiaid roi syniad i rieni am ganlyniad eu cais, cyn bod lle wedi cael ei wneud yn ffurfiol gan yr awdurdod derbyn.

4.36 Wrth wneud penderfyniad am bob cais, bydd y Cyngor yn ystyried faint o lleoedd sydd ar gael ym mhob ysgol (nifer derbyn) a faint o ddisgyblion sydd wedi gwneud cais i fynychu'r ysgol honno. Pan fydd nifer y ceisiadau'r un fath â nifer y lleoedd sydd ar gael, neu'n llai, bydd pob disgybl yn cael ei dderbyn. Fodd bynnag, pan fydd nifer y ceisiadau'n fwy na nifer y lleoedd sydd ar gael, bydd y Cyngor yn defnyddio'r meini prawf gordanysgrifio perthnasol i nodi pa ddisgyblion ddylai gael blaenoriaeth am le (paragraff 4.23).

4.37 Fel yr awdurdod derbyn, mae gan y Cyngor ddyletswydd i gydymffurfio â dewis rhieni, ac eithrio:

- Pan fyddai cydymffurfio â'r dewis yn niweidio darparu addysg effeithlon neu ddefnydd effeithlon o adnoddau;
- Pan fydd plentyn wedi cael ei wahardd yn barhaol o ddwy ysgol neu fwy a bod y gwaharddiad diwethaf wedi digwydd yn y ddwy flynedd ddiwethaf.

4.38 Rhaid i'r Cyngor hefyd ystyried:

- Y fenter maint dosbarthiadau babanod sydd wedi ymrwymo i sicrhau na fydd yr un plentyn 5, 6 neu 7 oed mewn dosbarth o fwy na 30 o ddisgyblion ar gyfer pob un athro cymwys. Mae'r cyfyngiad maint dosbarthiadau babanod, sef 30 o ddisgyblion, yn berthnasol i ddosbarthiadau derbyn, Blwyddyn 1 a Blwyddyn 2.
- Cyfyngiadau ffisegol yr ysgol ac adeiladau'r safle a allai olygu bod llai na 30 o ddisgyblion mewn dosbarth.

4.39 Pan fydd nifer y ceisiadau'n fwy na nifer y lleoedd sydd ar gael, bydd rhai dewisiadau'n cael eu gwrthod.

4.40 Pan gaiff dewis ei wrthod, bydd yr ymgeisydd yn cael gwybod am ei hawl i apelio yn erbyn y penderfyniad hwnnw, a bydd enw'r plentyn yn cael ei roi ar y rhestr aros ar gyfer yr ysgol honno. Nid yw hyn yn berthnasol i dderbyn i ddosbarth meithrin, nad oes hawl i apelio ar ei gyfer.

4.41 Pan gaiff holl ddewisiadau'r ymgeisydd eu gwrthod, a'i fod yn preswyllo yng Nghasnewydd, bydd lle arall yn yr ysgol dalgylch yn cael ei neilltuo i'r plentyn os bydd lleoedd ar gael. Os na fydd yr ysgol dalgylch ar gael chwaith, bydd yr ymgeisydd yn cael gwybod am yr ysgolion sydd â lleoedd ar gael ac yn cael gwahoddiad i fynegi dewisiadau ychwanegol i'w hystyried o dan drefniadau **ceisiadau hwyr a dewisiadau ychwanegol** y Cyngor (paragraff 4.47). Dylai ymgeiswyr aflwyddiannus nad ydynt yn preswyllo yng Nghasnewydd gysylltu â'u hawdurdod lleol cartref i gael ysgol arall neu gyflwyno dewisiadau ychwanegol ar gyfer ysgolion eraill yng Nghasnewydd.

Hysbysu ymgeiswyr

4.42 Bydd canlyniad pob cais yn cael ei gyhoeddi yn ysgrifenedig ar y dyddiad cynnig perthnasol (paragraff 4.4). Hwn yw'r dyddiad y bydd llythyrau am y penderfyniad yn cael eu postio. Bydd ymgeiswyr ar-lein yn gallu gweld eu penderfyniad ar y dyddiad hwn trwy'r system ar-lein yn unig.

4.43 Ni fydd ymgeiswyr yn cael gwybod am y penderfyniad dros y ffôn a dylent ganiatáu digon o amser i dderbyn y llythyr am y penderfyniad cyn cysylltu â'r Tîm Derbyn i Ysgolion.





Rhestrau aros

- 4.44 Yn ystod y rownd dderbyn arferol, bydd enw plentyn yn aros ar y rhestr aros ar gyfer unrhyw ddewis ysgol a wrthodwyd tan 30 Medi yn y flwyddyn y gwneir y cais. Wedyn, os daw lleoedd ar gael, bydd yr holl blant ar y rhestr aros ar yr adeg honno yn cael eu hystyried gyda'i gilydd am y lle a'u blaenoriaethu yn unol â'r manylion yn y meini prawf gordanysgrifio cyhoeddedig.
- 4.45 Bydd safle plentyn ar y rhestr aros yn newid os derbynnir ceisiadau dilynol sy'n cael mwy o flaenoriaeth o dan y meini prawf derbyn. Nid yw rhestrau aros yn rhoi blaenoriaeth i blant ar sail y dyddiad yr ychwanegwyd y cais at y rhestr.
- 4.46 Ar ôl 30 Medi, bydd ymgeiswyr yn cael cyfle i aros ar y rhestr aros am weddill y flwyddyn academaidd, ac ar ôl hyn, gellir gwneud cais newydd.

Ceisiadau hwyr a dewisiadau ychwanegol

- 4.47 Rhaid cyflwyno ceisiadau hwyr gan ddefnyddio ffurflen gais bapur. Nid oes modd gwneud cais ar-lein ar ôl y dyddiad cau.
- 4.48 Rhaid i'r holl ddewisiadau ysgol ychwanegol (gan gynnwys ble mae'r ymgeisydd wedi penderfynu newid ei ddewis) gael eu gwneud yn ysgrifenedig i'r Tîm Derbyn i Ysgolion, a bydd y ceisiadau hynny a gyflwynir ar ôl y dyddiad cau yn cael eu prosesu o dan y trefniant ceisiadau hwyr a dewisiadau ychwanegol hwn.
- 4.49 Bydd unrhyw geisiadau a dderbynnir ar ôl y dyddiad cau cyhoeddedig (gweler paragraff 4.4) yn cael eu prosesu yn unol â'r amserlen isod i ddechrau:

| | Dyddiad cau*1 | Cyhoeddi'r penderfyniad ar:*2 |
|-------------------------|---------------|-------------------------------|
| Plant sy'n codi'n 3 oed | 31 Rhag 16 | 31 Ion 17 |
| Uwchradd | 31 Maw 17 | 28 Ebr 17 |
| Derbyn/lau | 28 Ebr 17 | 31 Mai 17 |
| Meithrin (Medi) | 31 Mai 17 | 30 Meh 17 |

*1: y dyddiad olaf ar gyfer derbyn cyflwyniadau i'w cynnwys yn y rownd dderbyn honno

*2: y dyddiad y bydd llythyrau am y penderfyniad ar gyfer y rownd dderbyn honno yn cael eu cyhoeddi (gweler paragraff 4.42 ar hysbysu ymgeiswyr)

- 4.50 Yn dilyn y rownd hwyr gychwynol hon, bydd ceisiadau'n cael eu prosesu bob mis a llythyrau penderfyniad yn cael eu cyhoeddi erbyn diwedd y mis calendr ar ôl derbyn y cais.
- 4.51 Er enghraifft, bydd ceisiadau ar gyfer ysgolion uwchradd a dderbynnir yn ystod mis Ebrill yn cael eu prosesu yn ystod mis Mai a phenderfyniadau'n cael eu cyhoeddi ar 31 Mai 2017. Bydd penderfyniadau ar gyfer y rheiny a dderbynnir yn ystod mis Mai yn cael eu cyhoeddi ar 30 Mehefin 2017, ac ati.
- 4.52 Gweler Atodiad 4 am grynodedb o rownd dderbyn 2016.

5. Derbyn yn ystod blwyddyn

- 5.1 Gall rhieni ofyn i newid ysgolion ar unrhyw adeg yn ystod addysg eu plentyn ac mae nifer o resymau dilys dros wneud hynny, fel symud tŷ, ac ati. Mae newid ysgolion yn fater y mae angen ei ystyried o ddifrif. Nid dyma'r ateb bob amser oherwydd gall gael effaith niweidiol ar addysg plentyn.
- 5.2 Ni ddylai ymgeiswyr yng Nghasnewydd, neu sy'n symud yno, dybio y bydd lle yn cael ei neilltuo i'w plentyn yn yr ysgol leol. Nid oes sicrwydd y bydd lle yn yr ysgol leol yn cael ei neilltuo i'w





plentyn. Nid oes sicrwydd y bydd eu plentyn yn cael lle mewn unrhyw ysgol, hyd yn oed os yw yn y dalgylch, ac os yw'r ysgol eisoes yn llawn yn y grŵp blwyddyn perthnasol, bydd y cais yn cael ei wrthod.

- 5.3 Cyn gwneud cais i drosglwyddo plentyn i ysgol arall, dylai ymgeiswyr drafod eu hopsiynau gyda'r ysgol bresennol yn y lle cyntaf. Gallai fod rhesymau addysgol cryf pam na ddylid trosglwyddo plentyn, a bydd angen ystyried y rhain. Dylai rhieni disgyblion naill ai ym Mlwyddyn 10 neu Flwyddyn 11 yn benodol nodi bod y Cyngor yn mynd ati i atal ceisiadau i drosglwyddo yn y cyfnod hwn yn ystod addysg plentyn, yn enwedig pan nad oes modd darparu ei opsiynau TGAU, gan fod hyn yn debygol o gael effaith sylweddol a niweidiol ar ei ganlyniadau dysgu.
- 5.4 Cyn penderfynu gwneud cais am le mewn ysgol arall, bydd angen i ymgeiswyr ystyried yn ofalus sut bydd y plentyn yn teithio i'r ysgol, gan na fydd o reidrwydd yn gymwys i gael cymorth â chludiant, hyd yn oed os yw wedi bod yn gymwys yn y gorffennol (paragraff 3.44).
- 5.5 Cynghorir rhieni yn gryf na ddylent symud eu plentyn o'r ysgol bresennol, lle bo'n bosibl, nes y gellir dod o hyd i le addas arall. Bydd diffyg presenoldeb yn cael ei gofnodi fel absenoldeb anawdurdodedig a gellir adrodd am hyn wrth y Swyddog Lles Addysg. Sylwer na fydd trosglwyddo ysgol yn amharu ar unrhyw gamau a gymerwyd eisoes gan y Gwasanaeth Lles Addysg.

Sut i wneud cais

- 5.6 Rhaid gwneud pob cais, p'un a yw hynny rhwng ysgolion Casnewydd neu o'r tu allan i'r Ddinas, ar ffurflen gais Derbyn neu Drosglwyddo yn ystod Blwyddyn Ysgol, a dylid cael y ffurflen gan y Tîm Derbyn i Ysgolion yn y Ganolfan Ddinesig, a'i dychwelyd ato (ffoniwch 01633 656656 i ofyn am ffurflen gais neu gellir ei lawrlwytho o www.newport.gov.uk/schooladmissions).

Sut caiff lleoedd eu neilltuo

- 5.7 Caiff ceisiadau eu prosesu yn unol â'r polisi derbyn hwn (gweler paragraff 4.23 ar gyfer y meini prawf gordanysgrifio perthnasol) a rhoddir ffafriaeth i'r rheiny sy'n chwilio am le yn ystod y tymor presennol. Pan fydd cais yn cael ei wneud ychydig cyn y dyddiad dechrau gofynnol, bydd y Cyngor yn cadw'r lle yn agored heb fod yn fwy nag un tymor ysgol.
- 5.8 Ni all penaethiaid roi disgwyliad i rieni y bydd eu cais yn llwyddiannus, na dweud wrthynt fod eu plentyn wedi cael lle yn yr ysgol, cyn i le gael ei gynnig yn ffurfiol gan y Cyngor.

Deall canlyniad eich cais

- 5.9 Bydd y Cyngor yn ceisio cydymffurfio â dewis rhieni. Fodd bynnag, os bydd nifer derbyn y grŵp blwyddyn perthnasol eisoes wedi ei gyrraedd, gwrthodir y cais i drosglwyddo (gweler paragraff 4.21 ar gyfer eithriadau) a rhoddir gwybod i ymgeiswyr am eu hawl i apelio yn erbyn penderfyniad y Cyngor. Nid oes hawl i apelio yn erbyn gwrthod lle mewn dosbarth meithrin.

Hysbysu ymgeiswyr

- 5.10 Rhaid i'r holl drosglwyddiadau gael eu cymeradwyo gan y Cyngor, a fydd yn ymdrechu i wneud penderfyniad o fewn 15 diwrnod ysgol (neu 28 diwrnod calendr, os yw hyn yn gynharach) o'r dyddiad y derbynnir y cais, er na ellir rhoi sicrwydd o hyn, a gallai fod oedi ar adegau prysur. Cyhoeddir canlyniad pob cais yn ysgrifenedig cyn gynted ag y bydd wedi ei bennu.

Rhestrau aros

- 5.11 Pan wrthodir cais ar gyfer trosglwyddo yn ystod blwyddyn, bydd enw'r plentyn yn aros ar restr aros ar gyfer yr ysgol sy'n cael ei ffafrio tan ddiwedd y flwyddyn academiaidd (31 Awst) pan wneir y cais, a dyma pryd y gellir gwneud cais newydd. Os daw lle ar gael, bydd yr holl ddisgyblion ar y rhestr aros yn cael eu hystyried gyda'i gilydd am y lle a'u blaenoriaethu yn unol â'r manylion ym meini prawf gordanysgrifio cyhoeddus y Cyngor.





5.12 Gallai safle plentyn ar y rhestr aros newid os derbynir ceisiadau dilynol sy'n cael mwy o flaenoriaeth o dan y meini prawf derbyn. **Nid** yw rhestrau aros yn rhoi blaenoriaeth i blant ar sail y dyddiad yr ychwanegwyd y cais at y rhestr.

6. Apeliadau derbyn

6.1 Yn ôl y gyfraith, rhaid rhoi cyfle i rieni apelio yn erbyn gwrthod lle ysgol i'w plentyn. Fodd bynnag, nid oes hawl i apelio yn erbyn y penderfyniad i wrthod lle mewn dosbarth meithrin.

6.2 Os na all y Cyngor neilltuo lle yn yr ysgol sy'n cael ei ffafrio, rhoddir gwybod i ymgeiswyr am eu hawl i apelio yn eu llythyr penderfyniad a gellir cynnig lle mewn ysgol arall iddynt hefyd. Wedyn, rhaid i ymgeiswyr benderfynu p'un a fyddant:

- i. yn derbyn y lle yn yr ysgol arall;
- ii. yn apelio yn erbyn penderfyniad y Cyngor.

6.3 Nid yw'r penderfyniad i apelio yn atal ymgeiswyr rhag derbyn lle mewn ysgol arall tra bydd y gwrandawriad yn cael ei alw, gan na all y panel ystyried y lleoliad hwn wrth benderfynu ynglŷn â'r apêl.

6.4 Wrth gyflwyno apêl, dylai apelwyr lenwi'r ffurflen sydd wedi ei chynnwys gyda'u llythyr penderfyniad, yn nodi'r rhesymau pam y dylai'r plentyn fynychu ysgol benodol. Bydd y llythyr penderfyniad hefyd yn datgan a gafodd y cais ei wrthod ar sail maint y dosbarth babanod. Mae cwmpas y Panel Apeliadau Derbyn yn gyfyngedig iawn lle mae'r cais wedi cael ei wrthod am y rheswm hwn.

6.5 Bydd y wybodaeth a ddarperir gan yr apelwyr yn cael ei rhannu â'r Panel, a fydd yn clywed yr achos, a'r Prif Swyddog Addysg. Mae paneli apeliadau derbyn yn annibynnol ac mae ganddynt rôl hanfodol o ran sicrhau cydbwysedd rhwng hawl rhieni i wrandawriad llawn a theg a diogelu ysgolion rhag iddynt dderbyn cymaint o blant fel ei fod yn niweidiol i addysg effeithlon neu ddefnydd effeithlon o adnoddau.

6.6 Fel rhan o'r apêl, rhaid hysbysu'r Panel ynghylch p'un a wrthodwyd y cais ar sail niwed neu faint dosbarth babanod. Mae hyn yn sicrhau bod yr achos yn cael ei glywed yn unol â'r ddeddfwriaeth berthnasol.

6.7 Ym mhob achos, caiff penderfyniad y Panel ei gyfleu yn ysgrifenedig i'r apeliwr ac mae'n derfynol a gorfodol i bawb.

6.8 Gall yr Ombwdsmon Gwasanaethau Cyhoeddus ymchwilio i gŵynion ysgrifenedig am gamweinyddu ar ran y panel apeliadau derbyn. Mae camweinyddu yn cwmpasu materion fel peidio â gweithredu'n annibynnol a theg, yn hytrach na chwynion lle bydd rhywun dim ond yn teimlo bod y penderfyniad a wnaed yn anghywir. Gellir ond gwrthdroi penderfyniad panel gan y llysoedd lle mae'r apelwyr neu'r awdurdod derbyn yn llwyddiannus wrth wneud cais am Adolygiad Barnwrol o'r penderfyniad hwnnw.

6.9 Pan na fu apêl yn llwyddiannus, gellir ond gwneud ail gais yn ystod y flwyddyn academaidd honno os bydd tystiolaeth o newid ychwanegol neu sylweddol mewn amgylchiadau.

6.10 Gweler Atodiad 4 i gael crynodeb o rownd dderbyn 2016.

